

binnenkijken

Huisartsenpraktijk Dr. van Kleef, Maastricht

TEKST: BERBER BIJMA // FOTOGRAFIE: DITTA VAN GENT

Een gezellige huiskamer op zolder

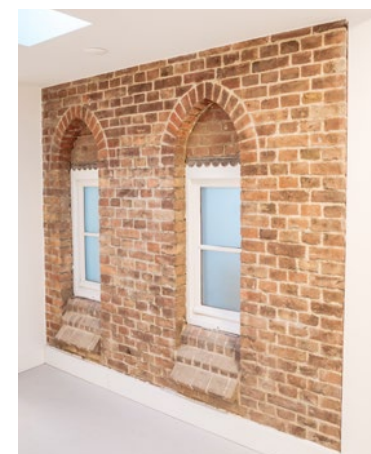
Huisartsenpraktijk Dr. van Kleef in Maastricht, waar Caroline Robertson een van de huisartsen is, zat tot vorig jaar nog in het allereerste pand van de praktijk, die 62 jaar geleden werd opgericht. 'Best een groot pand hoor, maar voor 7500 patiënten werd het toch te klein', zegt Robertson. Haar partner vond een paar honderd meter verderop een droomlocatie: een voormalig patronaatsgebouw uit 1904. 'Het gebouw had daarna allerlei cultureel-maatschappelijke bestemmingen, maar stond nu al een aantal jaren leeg.' Het historische pand is zo groot dat het zelfs voor de forse huisartsenpraktijk een veel te ruime jas is. De huisartsen maakten samen een visiedocument en bedachten met wie ze op de locatie samen wilden werken. Er zit nu een verscheidenheid aan disciplines waaronder een apotheek, fysiotherapeuten, verloskundigen en zelfs een hartkliniek. Het gezondheidscentrum draagt de naam De Fronten, naar de oude verdedigingslinie van Maastricht die in de Eerste Wereldoorlog een medische post voor Belgische soldaten herbergde. Robertson is blij met de huiskamer

op de tweede verdieping. Ze richtte samen met een collega de stichting Huiskamer De Fronten op om een langgekoesterde droom waar te maken. 'We zien als huisartsen zo vaak mensen die niet een medisch probleem hebben, maar bij wie bijvoorbeeld vanwege eenzaamheid of andere problemen het welzijn niet goed is. Zij hebben geen medische zorg nodig, maar een andere vorm van 'zorg': een luisterend oor en contact met andere mensen. Het idee van de huiskamer had ik de afgelopen jaren met verschillende mensen gedeeld, zodat we bij de start al veel enthousiaste vrijwilligers hadden die de schouders eronder wilden zetten. Binnen de groep vrijwilligers is er een coördinator die het team ondersteunt en veel dingen regelt. Het mooie is dat ik patiënten soms letterlijk over de drempel kan helpen door ze vanuit de spreekkamer naar de huiskamer te brengen. Er wordt gelachen, gegeten, gedanst – ze hebben een hoop lol boven.' Op dezelfde bovenverdieping is daarnaast ook ruimte voor dagbesteding, onder leiding van een verpleegkundige. 'Er staat hier iets heel moois. We werken er met veel plezier.' ¶

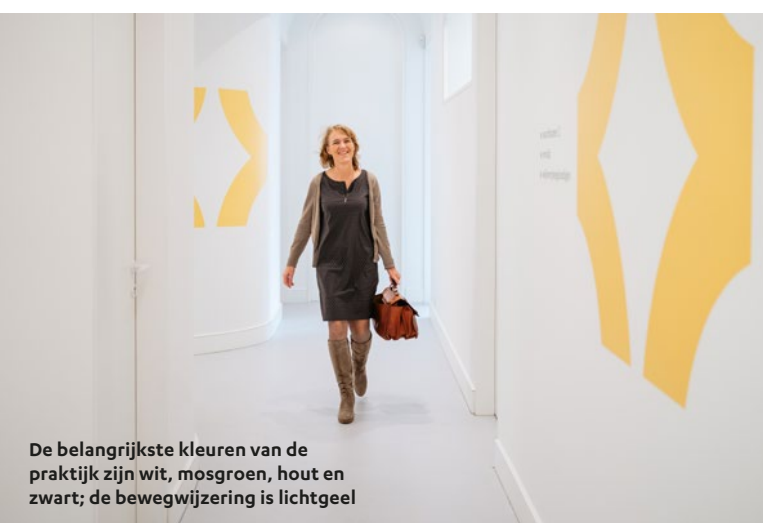
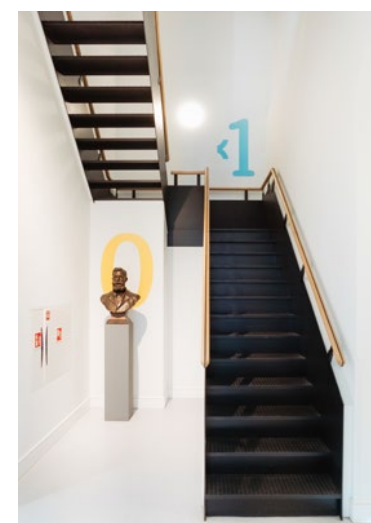
De historische foto van de medische post voor Belgische soldaten in de Eerste Wereldoorlog is afgedrukt op akoestisch doek



De 'oude' kerkbank in de wachtkamer is een knipoog naar het verleden van het gebouw dat enkele jaren als noodkerk diende



Het historische pand is op een duurzame manier gerenoveerd en is van het gas af



De belangrijkste kleuren van de praktijk zijn wit, mosgroen, hout en zwart; de bewegwijzering is lichtgeel



Huisarts Caroline Robertson

(Ver)bouwadvies nodig?

LHV Bouwadvies denkt graag met u mee. We kunnen u in contact brengen met onafhankelijke, deskundige adviseurs.

Nieuwbouw en verbouw

Bij nieuwbouw of verbouw is het belangrijk dat u en uw team straks prettig en efficiënt in de praktijk kunnen werken. In de Gouden Regels van LHV Bouwadvies staan de belangrijkste kenmerken van een goed ontworpen huisartsenpraktijk. U kunt ze downloaden op www.lhv.nl/bouwadvies

Bij huisartsenpraktijk Dr. van Kleef werken 6 huisartsen, 1 aios, 3 POH's (somatic), 2 POH's-GGZ (volwassenen), 1 POH-GGZ (jeugd), 7 doktersassistenten, 1 praktijkmanager, 1 maatschappelijk werker en 1 diëtist. Daarnaast draaien 2 psychologen vanuit de zorggroep mee in de spreekuren.

